

Szoftver használata

Munka ablak

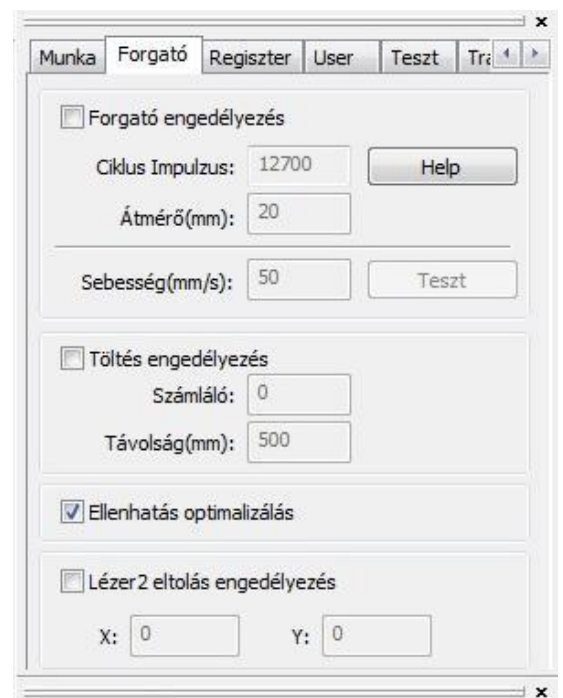
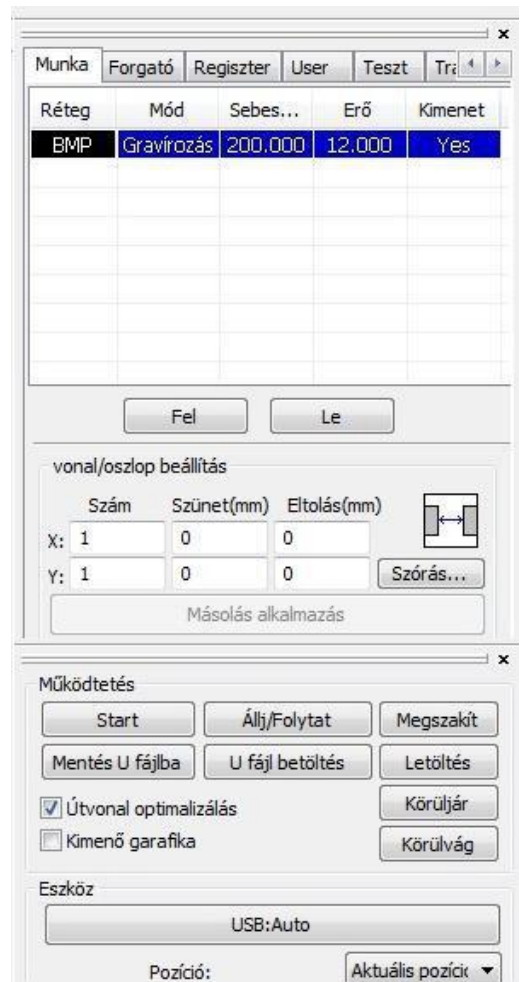
Munka - Rétegek beállításainak megjelenítése
Fel/Le - Rétegek rendezése
Vonal/oszlop - Munka ismétlése X és Y tengelyen
Szórás - Munkaterület megadása

Működtetés

Start - Munka indítása
Állj/Folytat - Munka megállítása/folytatása
Megszakít - Munka megszakítása
Mentés U fájlba - Munka mentése U fájlba
U fájl betöltése - U fájl betöltése
Letöltés - U fájl letöltése a gépbe
Körüljár - Munka körüljárása
Körülvág - Munka körülvágása
Útvonal optimalizálás - Nem használt opció
Kimenő grafika - Nem használt opció
USB:Auto - USB kapcsolat detektálás
Aktuális pozíció - Munka indítása aktuális helyről

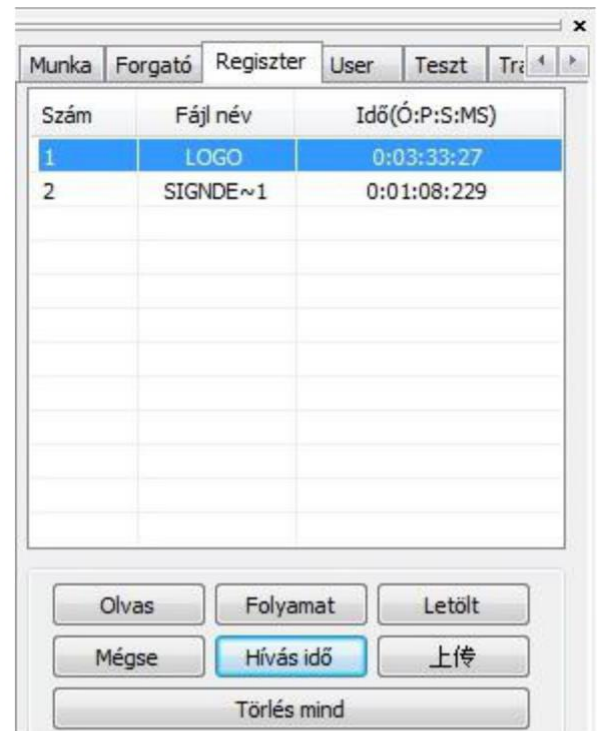
Forgató ablak

Ebben az ablakban állíthatjuk be a forgató használatát. Bővebben a forgató leírásban.



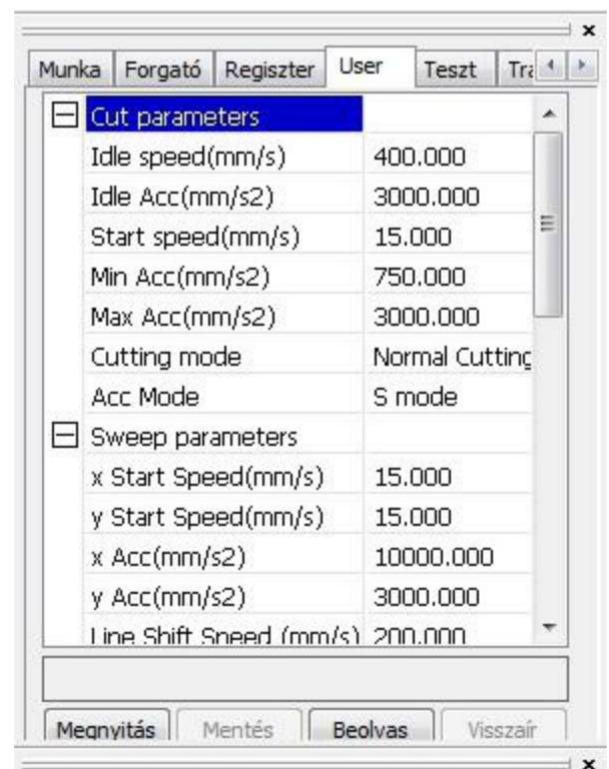
Regiszter ablak

A regiszter ablakban a gépen lévő U fájlokat rendezhetjük vagy futtathatjuk.



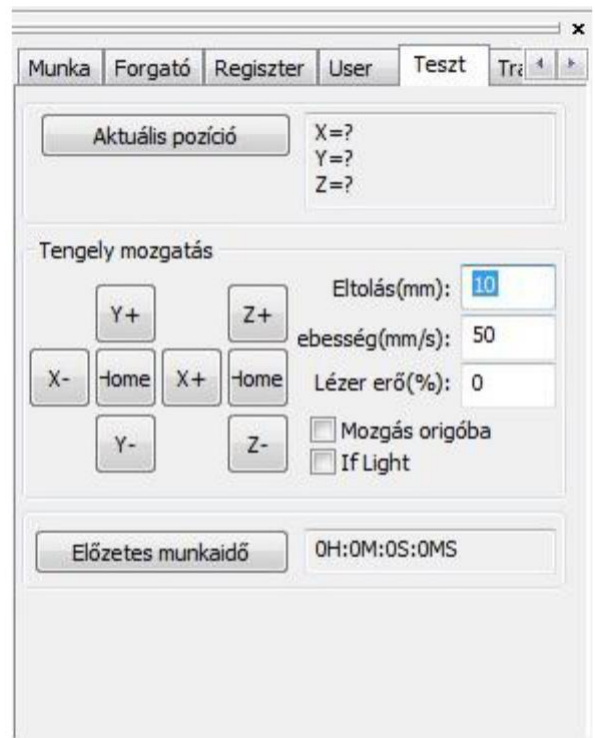
User Ablak

Ebben az ablakban különböző működési paramétert módosíthatunk. Ezek módosítása a hibátlan működés érdekében nem javasolt.



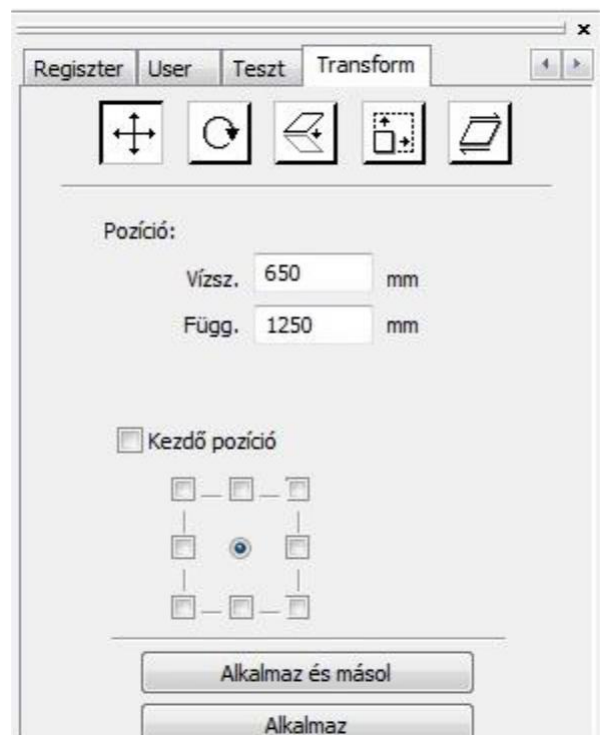
Teszt ablak

Aktuális pozíció - A lézerfej pozíciója Tengely mozgás - Gombok segítségével mozgathatjuk a fejet X és Y tengelyeken Mozgás origóba - Fej küldése az origóba Előzetes munkaidő - Aktuális munka ideje



Transform ablak

A transform ablakban a kijelölt objektumokat módosíthatjuk. Lehetőség van mozgásra, forgatásra, tükrözésre, nagyításra, torzításra. A lézerfej kezdőpozíciója itt is beállítható.



Réteg paraméterek - Gravírozás

Paraméterek betöltése -
Alapanyagokhoz és
munkákhoz rendelt
beállításokat menthetünk és
tölthetünk be.

Aktív réteg - Ki és be kapcsolhatjuk a réteget

Sebesség - Munka sebességének beállítása

Fixál - Beállított értéket alapértelmezetté tesz

Fújás - Nem használt opció

Működési mód - Munka típus kiválasztása

Beállítások - Nem használt opció

Lézer1 - Lézer teljesítményének megadása

Lézer2 - Nem használt opció

Negatív gravírozás -

Ábrákon kívüli terület
gravírozása.

Optimalizált gravírozás -

Optimalizált erő és sebesség
a gravírozás során

Közvetlen kimenet - Szürke
árnyalatú direkt gravírozás

Független kimenet - Nem

használt opció Vállképzés -

Vállképzés engedélyezése

Váll mérték - Vállképzés

mértékének értéke Felülírás

Faragott - Mélyebb

kontúrosabb gravírozási mód

„Rilievi”

Felülírás Grafikai - Lágyabb szélű kevésbé

kontúros gravírozási mód „

Intaglio” Gravírozás mód -

Egyirányú és oda-vissza mód

kiválasztás

Sorköz - A gravírozás

sorainak távolsága Beállítás -

Gravírozás utáni körbevágás

beállításai, bővebben a

bélyegző készítésnél

Réteg paraméter

Paraméterek betöltése

Réteg: []

Aktív réteg: Igen ▼

Sebesség(mm/s): 200 Fixál

Fújás: Igen ▼

Működési mód: Gravírozás ▼

Min Erő(%) Max Erő(%)

Lézer1: 12 12 Fixál

Lézer2: 30 30

Negatív gravírozás Optimalizált gravírozás

Közvetlen kimenet Független kimenet

Vállképzés

Váll mérték: 0 mm

Felülírás: Faragott ▼

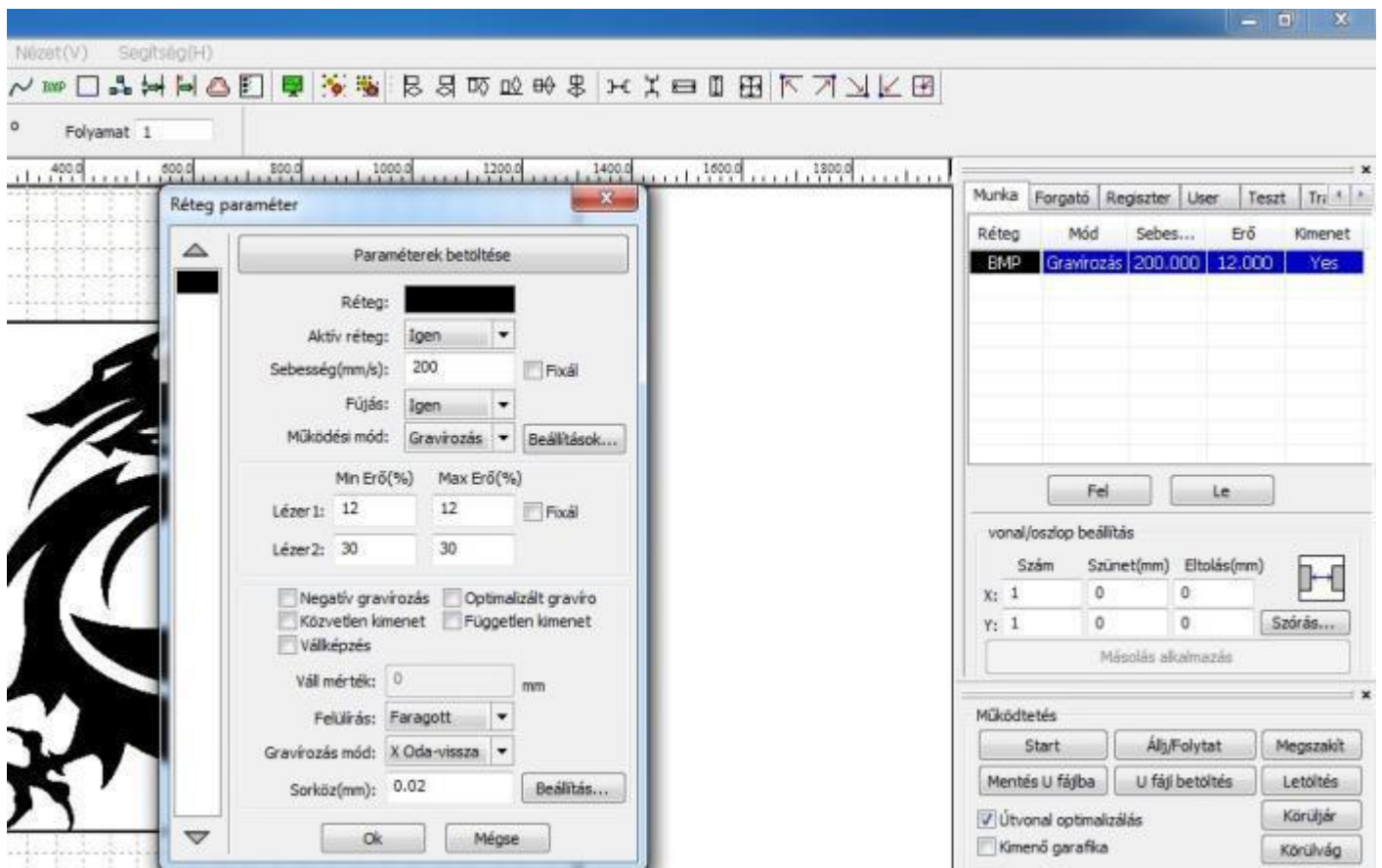
Gravírozás mód: X Oda-vissza ▼

Sorköz(mm): 0.02

Gravírozás menete

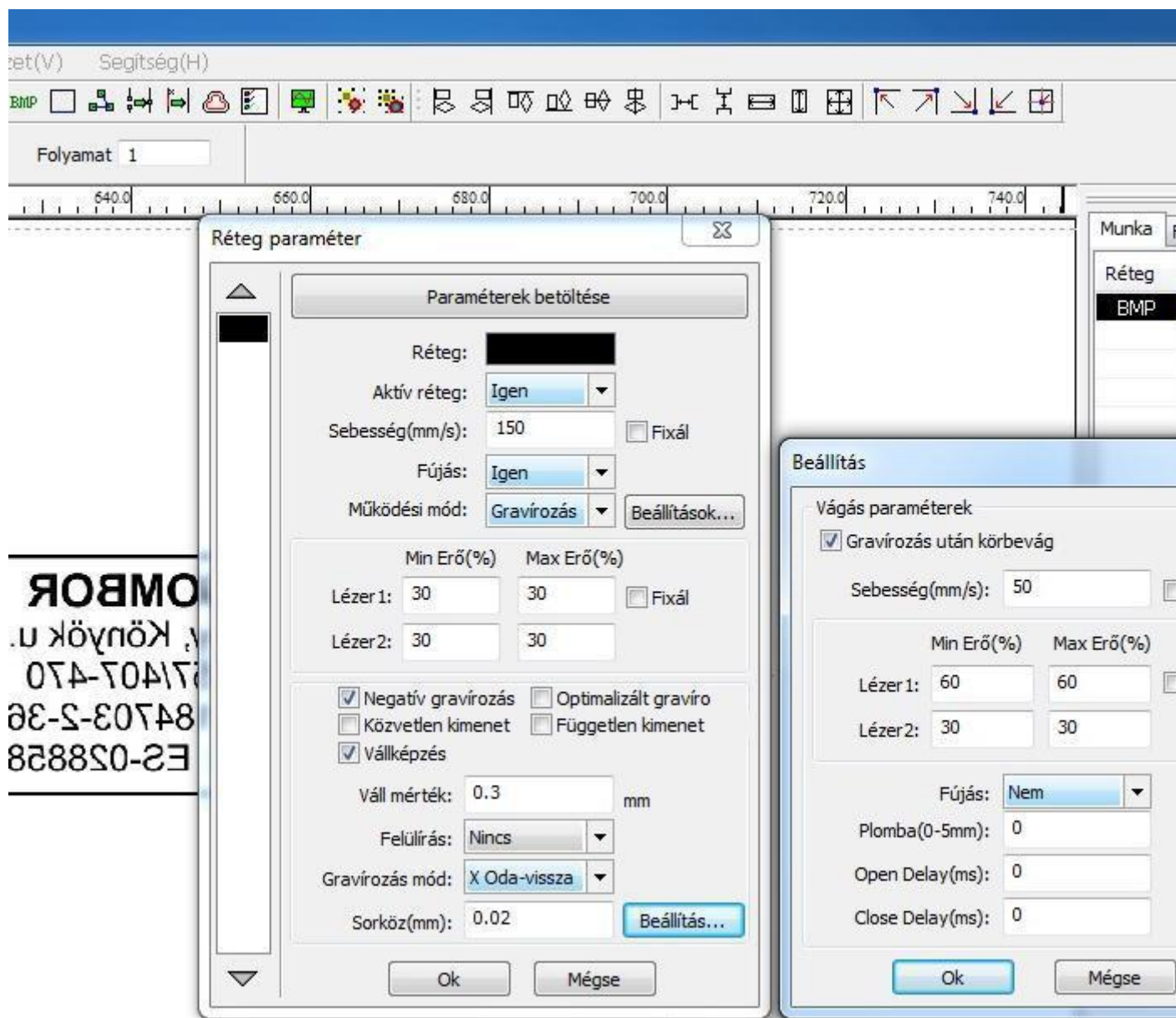
Szerkessze meg vagy töltsse be a gravírozni kívánt grafikát. Lehet raszteres és vektoros egyaránt. Ha szükséges állítsa be a méreteket vagy módosítsa tetszés szerint. (forgatás, tükrözés stb.)

A munka ablakban kattintson a paramétereket tartalmazó sorra. A megjelenő Réteg paraméter ablakban adja meg a gravírozás paramétereit (ha korábban mentett el az adott munkához megfelelő értékeket akkor a Paraméterek betöltése gombbal töltsse be). Adja meg a fejmozgatás sebességét és a lézer erejét. Minimum és maximum értéknek is ugyan azt állítsa be. Választható gravírozási módok a Faragott, ahol egy határozottabb kontúros szélű mélyebb képet ad, illetve a Grafikai ahol lágyabb kevésbé kontúros képet kapunk. Továbbá állítsa be a Gravírozás mód ablakban, hogy a megmunkálás oda-vissza vagy csak egyirányba történjen. Az egyirányú gravírozás a nagyon apró finom munkákhoz ajánlott, viszont ilyenkor a munka ideje pontosan a duplája. Végül adja meg a sorköz távolságot ami maximum 0.01mm. Az Ok megnyomásával zárja be az ablakot majd a Start gombbal indítsa el a munkát.



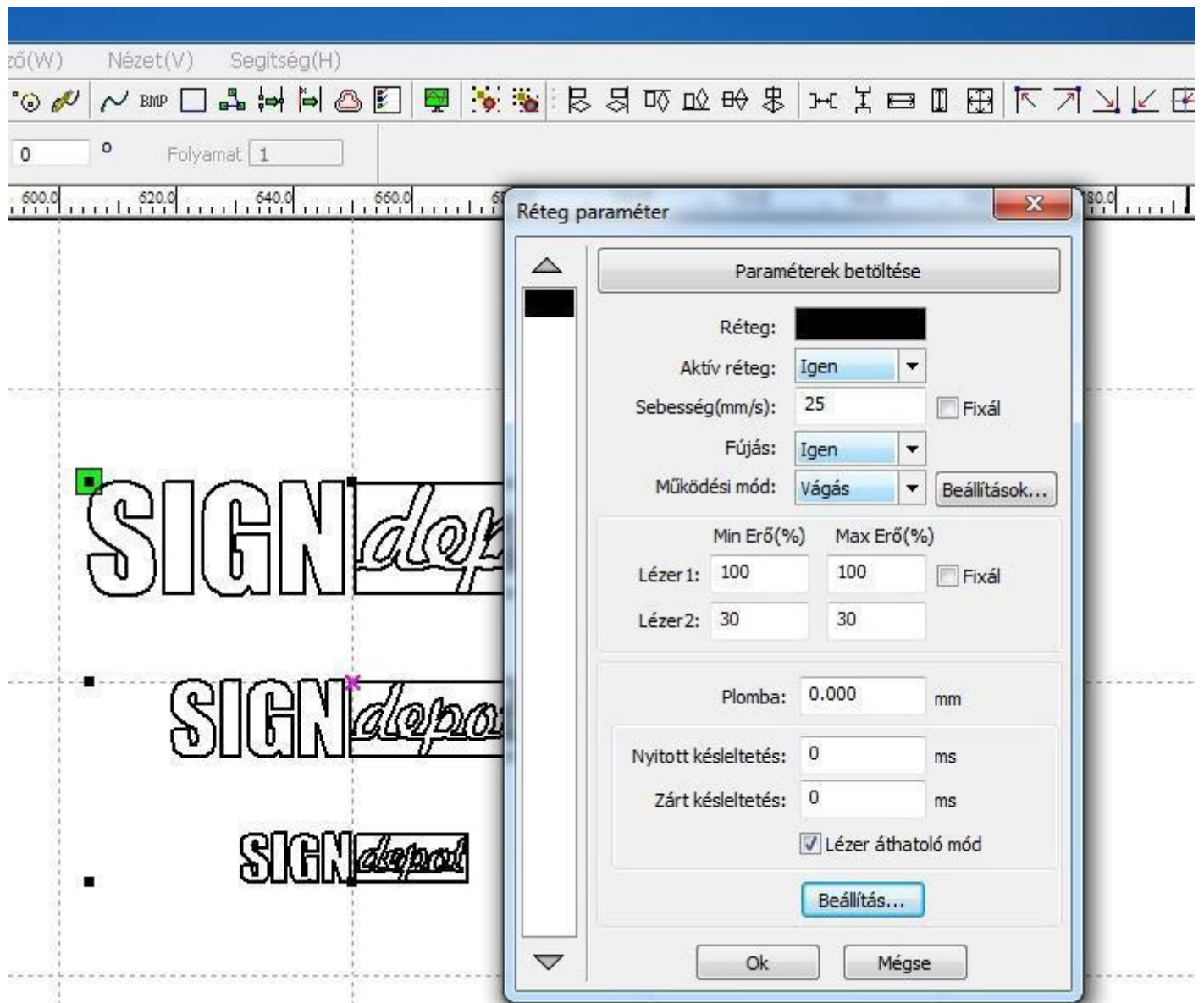
Bélyegző gravírozás menete

Töltse be a gravírozandó raszteres (jpg, jpeg, bmp, gif...) fájlt. Tükrözze vízszintesen, majd a munka ablakban a paramétereket tartalmazó sorra duplán kattintva hívja elő a réteg paraméterek ablakot. Válassza ki a Gravírozást a Működési mód menüben. Állítsa be az alapanyagnak megfelelő sebességet és lézerezőt, vagy töltsse be a mentett paramétereket. Jelölje ki a Negatív gravírozás és a Vállképzés opciót. Adja meg a Váll mértékét, ami 0.2 és 0.5 között ajánlott. A mértékét az határozza meg, hogy mennyire kicsi és aprólékos a gravírozandó ábra. Minél kisebb objektumokat és karaktereket tartalmaz, a váll mértékét annál kisebbre kell venni. Ezt követően nyomja meg a Beállítás gombot, és a Beállítás ablakban jelölje ki a Gravírozás után körbevág opciót. Adja meg vágáshoz megfelelő sebességet és lézerezőt. Az ablakban található további opciók nem funkcionálnak. Az Ok gomb megnyomásával zárja be az ablakot és a már ismertetett módon indítsa el a munkát.



Vágás menete

Szerkessze meg vagy töltsse be (**csak vektoros**) a vágni kívánt grafikát. A munka ablakban a paramétereket tartalmazó sorra duplán kattintva hívja elő a Réteg paraméterek ablakot. Válassza ki a Vágást a Működési mód menüben. Állítsa be az alapanyagnak megfelelő sebességet és lézerezőt vagy töltsse be a mentett paramétereket. Nyitott késleltetésnél a lézer a megadott ideig lesz aktív a vágás előtt a kezdőpontban. Zárt késleltetésnél a vágást követően a lézer a megadott ideig marad aktív a végpontban. Plomba értéket megadva a lézer a vágást követően a vágás irányba ismételt vágást végez max. 5mm hosszúságban. Beállítás és Beállítások gombok nem funkcionálnak. A már ismertetett módon indítsa el a munkát.



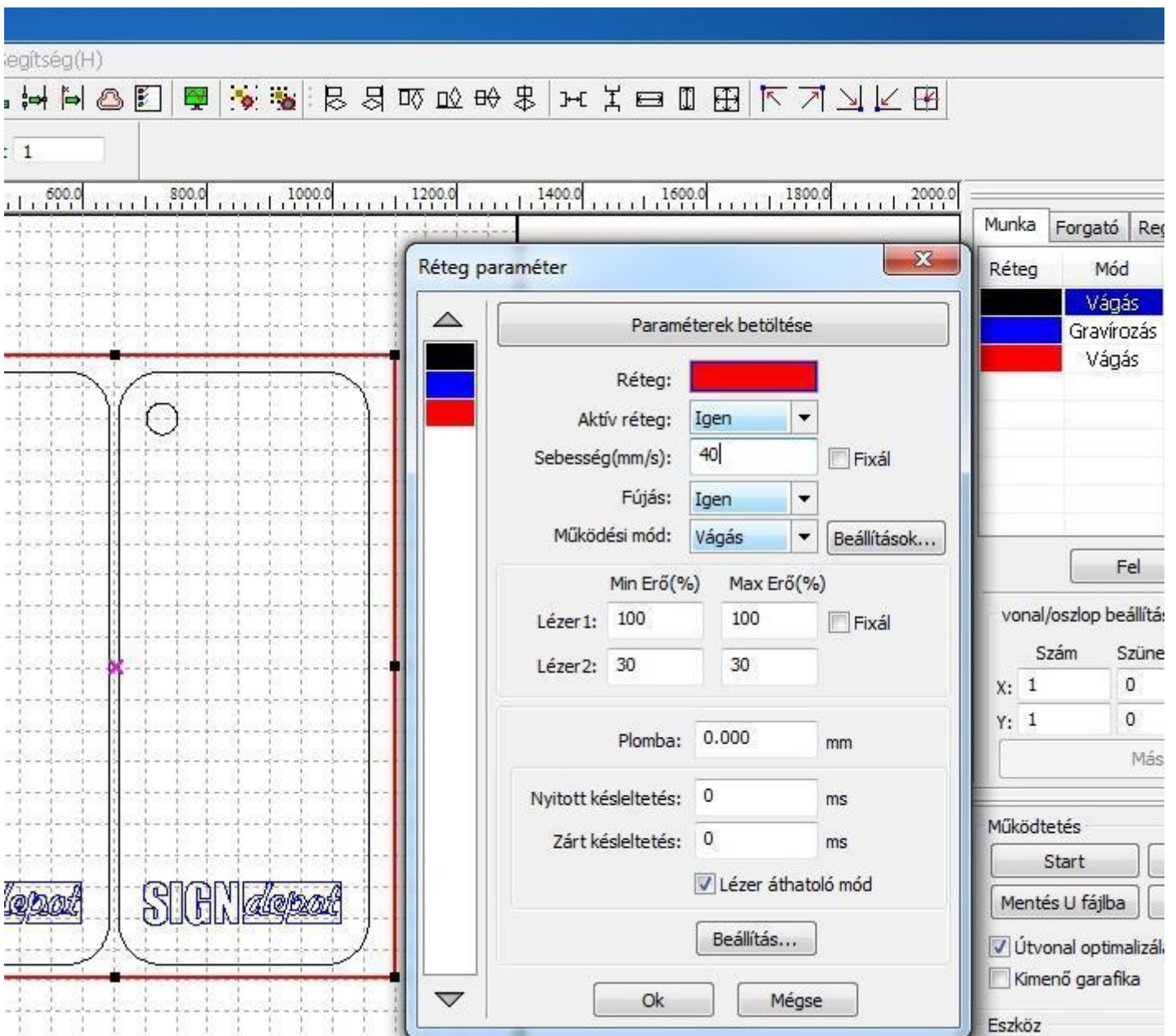
Pontozás perforálás menete

Pontozásnál lehetőségünk van az objektumok körvonalát pontozni illetve perforálni. Töltse be (**csak vektoros**) vagy szerkessze meg a kívánt grafikát. A munka ablakban a paramétereket tartalmazó sorra duplán kattintva hívja elő a Réteg paraméterek ablakot. Válassza ki a Pontozást a Működési mód menüben. Állítsa be az alapanyagnak illetve a munkának megfelelő sebességet és lézerezőt vagy töltsse be a mentett paramétereket. A Pont intervallumban adhatjuk meg az egymást követő pontok közti távolságot, a Pont hosszal pedig a pontok hosszát. Ha kijelöljük a középpont opciót, akkor a gép csak az objektum közepét pontozza meg a Pont időben megadott ideig. Az Ok gomb megnyomásával zárja be az ablakot és a már ismertetett módon indítsa el a munkát

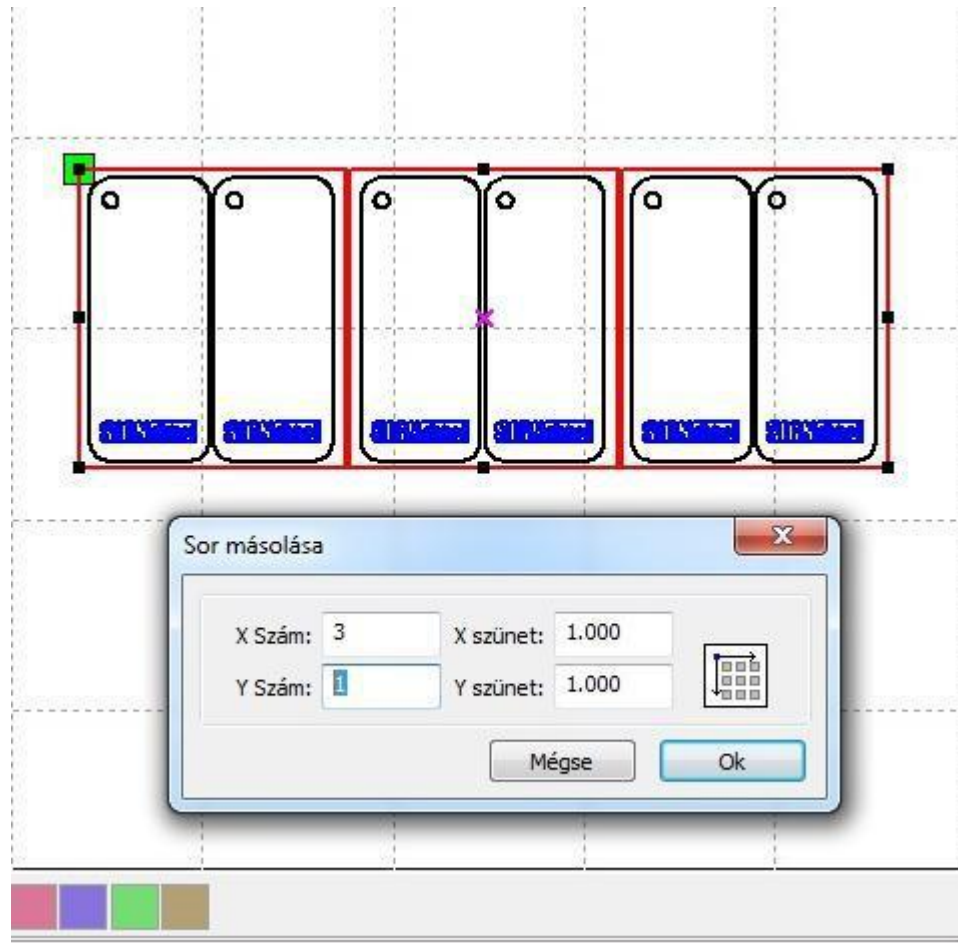
The image shows a software interface for laser cutting. A central dialog box titled "Réteg paraméter" (Layer parameter) is open, displaying various settings. The "Működési mód" (Operation mode) is set to "Pontozás" (Punching). Other settings include "Aktív réteg" (Active layer) set to "Igen" (Yes), "Sebesség(mm/s)" (Speed) at 200, "Fújás" (Blow) at "Igen", and "Min Erő(%)" (Min Power) and "Max Erő(%)" (Max Power) both at 30. The "Pont idő" (Point time) is 0.000 s, "Pont intervallum" (Point interval) is 0.5 mn, and "Pont hossz" (Point length) is 1.5 mn. The "Középpont" (Center point) option is checked. The background shows a technical drawing of a semi-circular shape with a horizontal line, and a pink 'x' mark on the line. To the right, a "Munka" (Work) table is visible with columns for "Réteg" (Layer), "Mód" (Mode), and "Sebes..." (Speed). Below the table are buttons for "Fel" (Up) and "Le" (Down), and a section for "vonal/oszlop beállítás" (Line/column settings) with input fields for "Szám" (Number), "Szünet(mm)" (Pause), and "Eltolás" (Offset). At the bottom, there are buttons for "Működtetés" (Operation) including "Start", "Állj/Folytat" (Stop/Continue), "Mentés U fájlba" (Save to U file), and "U fájl betöltés" (Load U file), along with checkboxes for "Útvonal optimalizálás" (Route optimization) and "Kimenő garafka" (Output barcode).

Rétegek létrehozása, kezelése

Töltse be vagy szerkessze meg a vágni, gravírozni kívánt munkát. Jelöljön ki egy objektumot. A rétegskálán válasszon egy színt. Jelöljön ki egy újabb objektumot és ahhoz is rendeljen egy színt. Ezeket ismétlje amíg szükséges. Ezután a Munka ablakban bármely sorra kattintva nyissa meg a Réteg paramétereit. Ezen ablak baloldalán a színekre kattintva a színhez tartozó réteg tulajdonságait tudja állítani. Az Aktív réteg menüpontban kiválasztható, hogy az adott réteg aktív legyen a munkán belül, vagy kerüljön kihagyásra. A paraméterek beállítása után az Ok gombbal zárja be az ablakot, majd a munka ablakban a Fel és a Le gombokkal állítsa be a rétegek munkasorrendjét. Minden esetben a gravírozást tegye legelőre, aztán a pontozást majd utolsónak a vágást. Amennyiben többféle vágás szerepel a munkában akkor a sorrendet úgy kell köztük felállítani, hogy a kisebb vágás(ok) elsőként a nagyobb, vagy a körülvágások utolsóként történjenek.



Munka többszörözése



Töltse be vagy szerkessze meg a gravírozni, vágni kívánt munkát. Lehet raszteres vagy vektoros, illetve akár egy többretegű kombinált munka. Kattintson a Kép menü ismétlés ikonjára. A megjelenő Sor másolása ablakban állítsa be, hogy az X tengelyen (vízszintesen) hány ismétlést szeretne és mekkora távolságokra egymástól. Aztán az Y tengelyen (függőlegesen) is állítsa be az ismétlések számát és távolságát. Az Ok gomb megnyomásával az ablak bezáródik és az asztalon megjelennek az ismétlések. Mivel az ismétlések önálló objektumoknak minősülnek, így csak egyesével szerkeszthetők. Állítsa be a feladatnak megfelelő erő és sebesség paramétereit, majd indítsa el munkát.